




LES TEMPS MODERNES

Heureux



Six bonnes idées inspirées de l'industrie outdoor
pour mieux travailler



OUTDOOR
sports valley



SOMMAIRE

Introduction par Édouard Frignet	04
Le bien-être en entreprise Kézako ?	06
L'importance du bien-être au travail	08
Comment insuffler le bien-être dans son entreprise	10
Les outils	13
Le management positif	14
La communication au service du bien-être	16
Créer un lieu de travail agréable et ergonomique	18
Le team building, événement fédérateur	20
Le sport	22
L'équilibre vie privée, vie pro	24
Remerciements	26



INTRODUCTION

Vous connaissez la garantie « de vous maintenir au sec » de la marque GORE-TEX®, mais certainement moins la garantie « du bien-être au travail » pour les 10 000 associés Gore répartis dans le monde. La société W.L. Gore est une société connue pour ses innovations technologiques, elle a également été innovante dans son organisation. Bill Gore, son fondateur, avait imaginé dès 1958 une entreprise avec autant de liberté que possible, où la confiance est au cœur du fonctionnement. Pas de rang, pas de titre, mais des missions définies par chaque associé, par l'engagement de chacun à faire avancer le bateau.

Chez W.L. Gore, l'image définit bien l'esprit de la maison : « l'entreprise est comme un bateau, et on est tous dedans. » L'intérêt commun est très fort, et les 4 valeurs sont partagées par tous : LIBERTÉ, ENGAGEMENT, HONNÉTÉTÉ, LIGNE DE FLOTTAISON.

« Make money and Have Fun » est le leitmotiv général, imaginé également par son fondateur visionnaire. Sa culture d'entreprise unique, notamment sa structure organisationnelle flexible sans hiérarchie qui favorise le potentiel, la créativité et l'auto-responsabilisation de chaque associé. Ce bien-être dans l'entreprise W.L. Gore se traduit par un très faible turn-over.

Personnellement, j'y ai passé 35 ans, soit quasiment toute ma vie professionnelle. Ce que je retiens de toutes ces années, au delà de l'aventure marketing de l'introduction des textiles GORE-TEX® en France, est bien l'aventure humaine collective. L'entreprise W.L. Gore est organisée autour de la théorie Y de McGregor « L'homme aime travailler, il en a même besoin pour son équilibre. Il a besoin d'être responsable, de sentir la confiance, il est alors motivé et fait le maximum ».

Est-ce là une définition du bien-être au travail ? Ce qui est sûr, c'est qu'une entreprise performante existe grâce à des salariés performants. Cette performance naît de la responsabilisation de chacun. De mon expérience chez W.L. Gore, je peux confirmer l'équation suivante : Liberté + Responsabilité = Performance + Bonheur.

Qui dit liberté, dit confiance et grand respect de chacun. Il est pour moi très clair que le bien-être au travail passe avant tout par ce respect que chacun doit ressentir dans ce qu'il entreprend. Bien sûr la marque GORE-TEX® fait des team buildings, bien sûr que les bureaux sont accueillants et confortables. Oui nous faisons beaucoup de fêtes internes ou avec nos clients, Oui, le home office s'est mis en place fin des années 90 avec l'arrivée d'internet. Il reste fondamental pour moi, que les maîtres mots du bien-être au travail sont : RESPECT, LIBERTÉ, RESPONSABILITÉ.

Dans le milieu de l'outdoor, que je connais bien, les personnes sont de nature engagée sportivement. Elles connaissent à travers leurs pratiques d'activités de plein air, le bonheur généré par la performance sportive. C'est pourquoi, je suis convaincu que l'industrie de l'outdoor est idéale pour développer le bien-être au travail dans toutes les entreprises du secteur.

C'est un secteur dans lequel la vie privée est très proche de la vie professionnelle par la concentration géographique autour de pratiques sportives. Pour moi, l'art de travailler chez W.L Gore est devenu un art de penser, et de vivre.

Et si cet art de vivre engagé et heureux des acteurs de l'outdoor devenait un art de travailler ?

LE BIEN-ÊTRE EN ENTREPRISE KÉZAKO ?

Depuis plusieurs années la notion de bien-être en entreprise est de plus en plus présente au travail, dans les médias et la société de manière générale. Mais de quoi s'agit-il exactement ? Depuis quand le bien-être prend une place importante au travail ? Et pourquoi ?

Les outils connectés ont modifié nos habitudes de travail

Auparavant nous parlions de pénibilité physique, celle-ci tend à s'atténuer. Avec l'évolution numérique et internet, les métiers et les pratiques sont entrés en mutation.

Internet nous a propulsé dans la locomotive du toujours plus, toujours plus vite, toujours plus loin.

Le résultat ? En plus de nos métiers, nous devons traiter, analyser et digérer une masse colossale d'informations quotidiennes. Anticiper, organiser, prioriser sont les mots d'ordre qui rythment le quotidien des entreprises.

De plus, la mobilité que procurent les nouveaux outils de travail (ordinateurs portables, smartphones, tablettes, intranet, extranet, groupeware ...) fragilise les rapports humains et la délimitation entre vie privée et vie professionnelle.

Une évolution qui déstabilise

Ces nouvelles habitudes ont modifié notre rapport au travail déstabilisant au passage l'équilibre connu jusqu'alors. Les frontières d'autrefois, séparant le travail du privé, s'atténuent peu à peu...

Notre vision du travail a elle aussi changé ! Bien plus qu'un moyen de gagner sa vie, le travail constitue une partie de notre identité. Nous lui cherchons du sens, pour pouvoir nous épanouir ou nous rendre utile à la société.

Prendre le contre-pied pour apporter de la bonne humeur

Nous emportons malgré nous le travail à la maison en fait ou dans l'esprit. Mais l'inverse est aussi possible !

La nature humaine (ou notre instinct) nous pousse à essayer d'emporter le climat de confort et de sécurité bien connu du domicile pour essayer de le recréer au bureau.

Accueillons cette dynamique puisqu'après tout, nous passons le plus clair de nos journées à travailler !

L'IMPORTANCE DU BIEN-ÊTRE AU TRAVAIL

Le bien-être au travail est l'affaire de tous

Il peut paraître désuet de repréciser que se sentir bien au travail c'est aussi se sentir bien avec les autres. Il est donc important, malgré le stress et les pressions extérieures, de veiller à respecter l'autre, son voisin d'open space, son manager ou la femme de ménage. Internet et l'ère numérique n'excluent pas le contact humain. Le dialogue, l'écoute et la compréhension sont le socle d'une vie saine au bureau.

Les avantages pour le collaborateur

Un salarié qui s'épanouit dans son travail aura un meilleur sommeil, une meilleure énergie. Il communiquera celle-ci à ses collègues, les entraînant dans un cercle vertueux. Son travail ne s'en portera que mieux. Il aura d'autant plus envie de s'investir dans son poste et dans l'entreprise en donnant le meilleur de lui-même.

Les avantages pour l'entreprise

Un collaborateur épanoui et fier de ses accomplissements travaille mieux. En l'accompagnant dans cette voie, le résultat sera vite mesurable et les performances de l'entreprise s'en verront boostées. De plus, à l'heure où l'image importe autant que le chiffre d'affaires, l'entreprise sera également gagnante puisqu'elle bénéficiera d'une publicité naturellement offerte par ses salariés.

CHIFFRES CLÉS

54%

des actifs estiment que le travail est un élément constitutif de leur identité

Source INSEE « La place du travail dans les identités »

41%

des français sont heureux au travail

Source Baromètre Edenred Ipsos 2015

70%

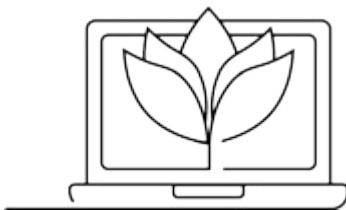
des salariés de l'industrie outdoor estiment avoir une bonne qualité de vie au travail

Source OSV Enquête sur le bien-être en entreprise dans l'industrie Outdoor 2017

73%

des salariés de l'industrie outdoor souhaitent améliorer leur bien-être au travail

Source OSV Enquête sur le bien-être en entreprise dans l'industrie Outdoor 2017



COMMENT INSUFFLER LE BIEN-ÊTRE DANS SON ENTREPRISE

Parce qu'il ne suffit pas de le dire pour que les actions se mettent en place toutes seules, il convient dans un premier temps de définir une stratégie.

Oui, là aussi il est question de stratégie et de vision globale pour traiter au mieux le sujet. Que l'idée vienne de la direction ou des collaborateurs, dans les deux cas il sera essentiel de dialoguer ensemble pour co-construire le projet. Pour que celui-ci ne s'évanouisse pas dans la nature telle une étoile filante, il faudra nommer un porteur de projet.

De nouvelles fonctions de Chief Happiness Officer (CHO) commencent d'ailleurs à se développer ça et là. Le CHO donc, est le garant de l'adéquation entre la stratégie et le schéma tactique de la mise en place. Il aura une vision transversale du sujet et rythmera la mise en marche. Une fois les actions sélectionnées et le plan prêt à être activé, il est important de le communiquer à toute l'équipe ! Le message doit être clair et positif, pour donner envie à l'équipe d'être heureuse au bureau ! La culture du bien-être en entreprise est un état d'esprit qui se cultive...

“ TÉMOIGNAGE

Chez Odlo nous pensons que le bien-être en entreprise doit faire partie des éléments proposés par l'entreprise au salarié.

En parallèle de notre métier, nous avons l'opportunité de piloter d'autres projets en lien avec l'activité ou la vie de l'entreprise.

J'ai donc pour objectif de travailler sur l'amélioration du bien-être au sein de l'entreprise. En fait, je me souciais déjà du bien-être de l'équipe et cet objectif est venu officialiser ma mission, toujours en parallèle de mon poste. Bien sûr la direction et l'équipe adhéraient déjà à cette notion de bien-être et il fut simple de recueillir les avis et besoins de chacun. Bien que tout le monde n'ait pas la même vision du bien-être, certains points de vue se sont rapidement recoupsés et j'ai donc travaillé à établir un budget en face de chaque point dans le but de valider (ou invalider) l'investissement. La première concrétisation fut de créer une salle « bien-être » accessible et modulable permettant de faire du sport, de se reposer ou de méditer en fonction de l'envie ou du besoin. Ce lieu est accessible à tous et à tout moment.

J'anime également des séances sportives pendant la pause déjeuner. C'est un créneau idéal pour les parents qui n'ont pas le temps de pratiquer le soir après le travail. Différentes activités sont au programme en extérieur ou dans la salle « bien-être » en fonction de la météo.

Nous organisons aussi des événements ponctuels afin de nous retrouver autour d'un tournoi de poker, d'une séance de yoga ou d'une partie de jeux vidéo.

Cette mission est un agréable moyen de rompre le quotidien de mon métier et de m'investir plus encore au sein de l'entreprise et auprès de mes collègues, cultivant ainsi une atmosphère positive au travail.

Eddie Limach

Odlo - Service Financier

En charge du bien-être de l'équipe

LES OUTILS



Un grand nombre de notions managériales permettent de cultiver le bien-être au travail. Bien sûr il n'y a pas de recette magique, simplement des outils que vous pourrez utiliser et adapter à votre entreprise.

Voici donc une sélection d'outils très simples, illustrés de témoignages recueillis auprès de différentes entreprises de la filière outdoor.

LE MANAGEMENT POSITIF

Préférez-vous voir le verre à moitié vide ou à moitié plein ?

Le résultat est le même ! Seul le point de vue diffère. C'est justement ce point de vue qui est intéressant. L'optimisme entraîne l'optimisme et l'inverse est vrai aussi. Alors pour améliorer ses performances il s'agit simplement de choisir les justes mots.

Envoyer un message positif permettra de (re)mobiliser ses collaborateurs avec plus de simplicité et d'efficacité.

La complexité ? À priori aucune si ce n'est :

- Prendre conscience que chaque personne est différente et que ces différences sont une force.
- Savoir adapter son management à la personne, à la situation.
- Communiquer avec positivisme en faisant le tri dans nos mauvaises habitudes.
- Préférer le « feedforward » au feedback, c'est-à-dire se demander comment on peut améliorer les choses demain plutôt que de souligner ce qui a été mal fait hier.

En bref, adopter une posture managériale inspirante !





LA COMMUNICATION AU SERVICE DU BIEN-ÊTRE

Communiquer, du latin « communis » signifie avant tout « mettre en commun ».

Qu'elle soit verbale ou non, la communication est un acte qui permet de transmettre une information, un savoir, un état de fait... Elle offre l'opportunité d'une meilleure compréhension et mieux se comprendre invite à se faire confiance.

La communication interne est donc un outil indispensable à la bonne santé d'une entreprise. Exposer des résultats, transmettre des informations ou expliquer une nouvelle orientation ; grâce à la communication vous pourrez motiver vos collaborateurs et les rassembler autour d'un projet : votre entreprise ! Attention cependant, elle ne doit pas être à sens unique. Descendante, ascendante et transversale, voici les différents axes auxquels veiller pour une communication réussie.

Il n'y a pas de recette magique, c'est à vous de créer vos propres règles et les outils qui en découlent.

“ TÉMOIGNAGE

En 2015 Decathlon a opéré de grands changements en termes d'organisation et de management avec la volonté de revenir aux sources historiques : structures plates, collectifs pluridisciplinaires, décision au plus près de sa conséquence locale, recentrage sur l'utilisateur sportif uniquement.

Comme tout changement, ils peuvent inquiéter et ne s'organisent pas en un jour mais cela nous a permis de gagner en fluidité dans notre travail et notre quotidien.

En appliquant le principe de subsidiarité nous avons permis aux équipes de prendre les décisions les impactant directement. Bien sûr pour que cela soit efficace, nous avons aussi revu notre façon de constituer ces équipes. Organisés en petits groupes de 20 à 40 personnes les Business Units (BU) travaillent autour d'un projet commun : une typologie de sport très pointue et ciblée (ex : canyoning, snowboard etc.).

Ces petites unités favorisent la cohésion entre les collaborateurs d'une même équipe et donc la confiance et la communication. Nous avons également revu l'implantation de nos locaux pour améliorer la vie in situ de nos collaborateurs. Ainsi les BU sont organisées de telle sorte que les personnes travaillant régulièrement ensemble ne soient pas éloignées les unes des autres et ont donc une communication et un fonctionnement plus agile.

En parallèle nous veillons également à donner une direction inspirante, en faisant briller les petites victoires et en montrant que les erreurs peuvent aussi faire avancer les choses. Oser entreprendre...

Enfin d'un point de vue plus pratique nous utilisons un certain nombre d'outils pour faciliter la communication, comme le chat, les tableaux d'affichage... Mais ce sont les coffee corners - que l'on peut retrouver près de chaque BU - qui sont parmi les meilleurs lieux d'échanges ...enfin juste derrière les sessions de test en montagne, les workshops autour d'une machine et d'un établi ou les débriefs dans les linéaires de nos magasins qui sont les lieux d'échange les plus concrets et efficaces !

Olivier Colloc

DECATHLON Mountain Store - Directeur de site



CRÉER UN LIEU DE TRAVAIL AGRÉABLE ET ERGONOMIQUE

Nous faisons en sorte d'être confortablement installés chez nous, pourquoi ne pas faire de même au bureau ?

Offrir un cadre de travail serein et sécuritaire est obligatoire. Au delà de l'obligation, il est important de se sentir bien à son poste, dans son entreprise. Cela permet à la fois, d'améliorer sa santé physique - en réduisant les fameux troubles musculo-squelettiques grâce à un meilleur confort d'assise par exemple - mais aussi son moral et donc sa productivité. Avec l'ère de l'open space, il est parfois difficile de se sentir à l'aise dans cette configuration ! Il est cependant possible de rendre un lieu fonctionnel, agréable et respirant en repensant une configuration, en créant des petites bulles permettant de s'isoler si nécessaire, en invitant la nature à l'intérieur... Autant d'idées pouvant être déclinées, repensées en fonction des locaux, des besoins, des personnes.

Pour être certain de rester dans le cadre légal, il est conseillé de se rapprocher de la Médecine du Travail ou de la DIRRECTE. Il est également possible de faire appel à des architectes d'intérieur ou des designers pour repenser un agencement. Enfin, pour être sûr de bien faire les choses, il est indispensable de sonder les personnes utilisant les lieux pour connaître leurs besoins et leurs attentes afin d'obtenir le meilleur résultat.



TÉMOIGNAGE

Chez Salomon, nous souhaitons offrir un environnement de travail serein et propice à la réalisation des différentes missions, en mettant à disposition de nos collaborateurs des locaux et services alliant confort de travail et sécurité.

Notre but est aussi de faciliter la communication entre les différents services amenés à travailler ensemble sur un même projet.

Dans un premier temps nous travaillons sur le zoning idéal pour améliorer et apporter plus de fluidité à la communication entre les personnes. Bien sûr tout ne se fait pas en un jour, il y a eu plusieurs itérations et beaucoup d'échanges pour valider le projet final en tenant compte des besoins exprimés et des normes de sécurité. Le résultat de tout cela étant ensuite présenté aux membres du CHSCT pour validation ou propositions de modifications.

Décloisonner, apporter de la clarté, créer des espaces de vie centraux, construire différents espaces permettant de s'isoler en solo ou en groupes sont autant d'actions qui nous permettent aujourd'hui de travailler dans un cadre convivial et efficace.

Concrètement, les services s'organisent autour d'un cosy corner aménagé par les équipes où l'on peut trouver canapés, magazines, tables de babyfoot... L'idée est de pouvoir s'y retrouver pour un instant de détente où l'on peut échanger sans perturber son entourage. Dans le cadre d'un aménagement récent, l'open space s'organise autour d'une « place du village » délimitée par des parois vitrées offrant un maximum de luminosité et permettant de couper au mieux les bruits environnants. Répartis à travers l'espace de travail, on retrouve des « isolats », petits bureaux unipersonnels dans lesquels chacun peut venir s'isoler pour travailler ou participer à des sessions de visio-conférence quand bon lui semble. Nous avons également créé des salles de réunion destinées à accueillir un groupe de travail pour des projets de plus ou moins long terme. Nous sommes particulièrement attentifs à des ratios respectables de m² par personne afin de garantir un maximum de confort mais aussi s'assurer que nous saurons accompagner un accroissement du personnel.

Le directeur de l'environnement de travail

Salomon



LE TEAM BUILDING, ÉVÉNEMENT FÉDÉRATEUR

Par nature, vos équipes sont fédérées autour d'un projet commun, votre entreprise !

Mettre en place des événements de team building permettra d'aller plus loin en renforçant la cohésion entre les membres de l'équipe. L'objectif de ce type d'événement ? Il y en a plusieurs en fait ! L'objectif principal est de mieux connaître les autres en identifiant leurs modes de fonctionnement par le biais de jeux expérimentiels. C'est aussi :

- L'opportunité de réfléchir sur des sujets stratégiques, en faisant travailler les équipes sur différents projets et dans un autre contexte.
- Un excellent moyen de faciliter l'intégration de nouveaux collaborateurs.
- Une aide dans les phases d'accompagnement du changement ou dans les situations conflictuelles.
- L'occasion d'apporter une bouffée d'oxygène à l'entreprise en organisant des événements hors-les-murs, permettant ainsi à l'équipe de prendre du recul sur le quotidien de ses missions en faisant une parenthèse.

N'attendez plus, cultivez votre esprit d'équipe...

“ TÉMOIGNAGE

Chez Riot House, nous souhaitons développer notre activité dans l'univers outdoor, secteur qui correspond à notre état d'esprit. On a voulu cibler le bassin annécien et son vivier industriel composé de talents et de marques que l'on suit depuis que l'on est monté sur un snowboard.

Étant basée à Clermont Ferrand, Riot House travaille pour une clientèle internationale, mais ses forces vives agissent principalement sur Clermont Ferrand.

Afin d'expliquer au mieux cette extension régionale à nos collègues, nous avons décidé de greffer l'entrée savoyarde de Riot au thème de notre séminaire 2016.

L'idée était d'utiliser ce moment de team building pour montrer à notre équipe (celle-ci n'étant pas nécessairement familière au milieu outdoor) le lifestyle annécien (challenge découverte Evalpe avec Andy Millener) et leur présenter « in situ », avec l'intervention de Guillaume Bouvaist, le rôle qu'OSV joue dans cette industrie.

Dans une deuxième partie de journée, nous avons mis en place un temps de travail où nous avons challengé notre équipe sur nos offres et stratégie globale pour l'année à venir, en incluant cette expansion Auverhonalpine.

Pour bien mettre d'accord tout le monde sur le fait que le 74, c'est aussi les Alpes et ses belles montagnes (bien que l'Auvergne soit aussi une très belle région dans son genre), nous avons fait un petit « trek » à la frontale en haut du Semnoz et avons passé la nuit dans les tentes « dômes » de Julien Perillat de Alpes-Bivouac, par -20 °C.

La team Riot a apprécié le challenge ! On s'est aussi rendu compte que notre équipe comptait beaucoup de frileux ! L'ambiance était bonne, mais les remarques sur le « froid » ambiant ont fusé !

On a décidé de mettre en place un budget « séminaire » pour l'année d'après, en leur annonçant : « À vous de l'organiser ! ». (Je pense que nous partirons dans un endroit « chaud » :P)

Sébastien "Billy" Pitoiset
Riot House Production - Co-fondateur



LE SPORT

Le sport a d'autant plus d'importance pour l'industrie outdoor puisqu'il est au cœur de nos métiers ! De plus, nous savons tous que la pratique du sport est bonne pour notre santé physique mais aussi psychique.

Les marques outdoor ont l'habitude de communiquer par de belles images de sportifs, à chaque campagne son athlète ambassadeur... Pourquoi ne pas également offrir à vos équipes une pause sportive ? Nul besoin d'être un athlète pro ou de vouloir aller s'encorder dans l'Himalaya... Le sport offre bon nombre d'activités comme le yoga, la marche, le ski, le vélo, l'escalade, le running...

En termes d'organisation, voici plusieurs options non exhaustives :

- Organiser des sorties sportives en équipe.
- Offrir une flexibilité horaire permettant de faciliter l'accès à différentes activités sportives (ou non d'ailleurs ! Certains sont plus créatifs que sportifs et ont aussi besoin d'un moment pour s'évader.)
- Intégrer une infrastructure sportive en entreprise (salle de sport, permettre l'utilisation d'une salle de réunion pour un cours de yoga,...)

“ TÉMOIGNAGE

À partir du mois de septembre, nous commençons activement à préparer la saison. Début novembre, nous sommes tous à fond pour répondre aux premières demandes de nos clients, pour livrer nos shops, pour préparer les événements, pour assister aux 1ers skis-tests et salons, souvent les week-ends ... L'équipe ne compte pas ses heures et avance avec une belle motivation.

Donc, dès les premières chutes de neige, on commence à s'accorder quelques pauses skis aux pieds et ça fait du bien !

Ces sorties, entre nous, à l'heure du déjeuner, nous permettent de décompresser de cette période intense, de partager notre passion et de vivre de bons moments en dehors du bureau. Nous avons tous nos affaires avec nous au bureau et en fonction des conditions, le groupe est plus ou moins nombreux et les sorties plus ou moins longues.

Ces escapades sont indispensables pour l'équilibre de l'équipe... et pour nos ingénieurs R&D. Ils mixent l'utile à l'agréable en testant tous les prototypes, souvent accompagnés de notre team de professionnels (guides, moniteurs, pisteurs et riders). De plus, on ne perd pas de temps dans les transports... puisque nous sommes au pied des Grands Montets !

Caroline De Wailly
ZAG Skis - CEO



L'ÉQUILIBRE VIE PRIVÉE, VIE PRO

Souvenez-vous, en préambule nous vous expliquions qu'avec l'évolution numérique le travail nous suivait partout !

Alors comment faire pour (r)établir l'équilibre ? Flexibilité horaire, télétravail et outils de partage... aujourd'hui beaucoup de solutions existent pour vous permettre de vous adapter à ce besoin de nouvel équilibre.

Là encore il s'agit de dialoguer pour choisir les solutions les plus adaptées aussi bien pour l'entreprise que pour le salarié. Pour réussir cet équilibre un maître mot... la confiance. Et la confiance est aussi une question d'équilibre qui se développe dans les deux sens. Vous demandez à votre salarié de vous faire confiance ? Faites-lui confiance en retour...

“ TÉMOIGNAGE

Passionnée de ski et également monitrice, je suis entrée chez Blue Ice lors d'une création de poste. Dès le début j'ai demandé à aménager mon emploi du temps car pour moi il était vraiment important de garder un certain équilibre et du temps pour le ski. Je ne me serais pas vue enfermée dans un bureau toute la journée.

Nous en avons discuté avec la direction pour trouver le bon compromis ensemble. Mon emploi du temps est aménagé sur les périodes de vacances scolaires de Noël à Pâques. Soit 10 semaines environ pendant lesquelles je suis monitrice de ski le matin et coordinatrice marketing l'après-midi.

La première année, j'appréhendais le mois de février car je ne savais pas trop comment j'allais gérer cet emploi du temps sur une longue période. J'avais peur de la fatigue... Finalement tout s'est très bien passé. Le ski du matin me donne de l'énergie pour l'après-midi. Je profite d'une incroyable bouffée d'oxygène pendant laquelle les dossiers, les réunions ou les emails n'occupent pas mon esprit et quand j'attaque ma deuxième journée au bureau, je me sens plus efficace et concentrée. Tout simplement boostée !

Bien sûr cela demande un petit peu d'organisation et de communication car je n'oublie pas que je travaille au sein d'une équipe. Avant chaque période de vacances scolaires, je reprecise à mes collègues mon emploi du temps afin qu'ils sachent quand je suis là. Chaque lundi je demande un débrief de la réunion hebdo qui a lieu le matin pour ne pas me déconnecter de la vie de l'entreprise.

Pour ma génération, ce n'est pas toujours évident de s'engager sur le long terme, en CDI. Cet aménagement de l'emploi du temps et le fait que l'entreprise soit jeune, dynamique et qu'elle puisse m'inclure dans le processus décisionnel avec transparence (par exemple en ouvrant le conseil d'administration aux employés) sont autant d'éléments qui m'ont poussé à m'investir à 100%, et pour longtemps j'espère, avec Blue Ice.

Clémentine Junique
Blue Ice - Coordinatrice marketing

REMERCIEMENTS

Merci à tous ceux qui ont contribué directement et indirectement à l'élaboration de ce livre par une simple conversation, un point de vue ou une véritable expertise.

Merci aux salariés et dirigeants de la filière outdoor pour leurs retours à notre enquête sur le bien-être au travail dans notre industrie.

Ensemble nous pouvons nous inspirer mutuellement et profiter d'un meilleur cadre de travail.



Outdoor Sports Valley

Anecy Base Camp
12 C, rue du Pré Faucon
Anecy-le-Vieux
74 940 Anecy

+33 (0) 450 675 391
www.outdoorsportsvalley.org

Rédaction : Aleksandra Liberatore
Conception graphique : Wanaka
Imprimeur : Imprimerie Villière

Édition Janvier 2018



OUTDOOR
sports valley

